



INFORMATIVO ANUAL

Informações e Análises da Qualidade da Água • Ano 2022



SAAE GUANHÃES

Presente em todos os momentos da sua vida!

Conheça o manancial que abastece a nossa cidade



O Ribeirão Graipu é a fonte de água que abastece Guanhães. Ele possui 126 km de extensão no canal principal. A microbacia é alimentada por 83 nascentes e está situada entre os municípios de Guanhães e Sabinópolis, na Bacia do Rio Doce, região Central Nordeste de Minas Gerais.

A conservação da Bacia do Ribeirão Graipu é de fundamental importância para a população. Afinal, dela são captados 64 litros de água por segundo para o abastecimento da cidade.

O Ribeirão Graipu se enquadra na Classe 02 da Deliberação Normativa Conjunta do COPAM/CERH, Nº 1 de 2008. Tal resolução dispõe sobre a classificação dos corpos de água e diretrizes ambientais para o seu enquadramento, além de estabelecer as condições e padrões de efluentes.

O SAAE Guanhães mantém de forma rígida o controle de qualidade da água coletada, tratada e distribuída ao município de Guanhães. Seguindo o que determina a Portaria de Consolidação nº 5, de 28 de setembro de 2017, através de seu Anexo XX, a Autarquia realiza análises completas de amostras de água do manancial de captação, dentre eles, níveis máximos de cianobactérias e agrotóxicos. O Ribeirão Graipu apresenta resultados abaixo do determinado para os referidos parâmetros e sendo assim, não oferece risco à população.

Distritos, povoados e alguns bairros, atendidos pelo SAAE Guanhães, são abastecidos por poços tubulares profundos. A água produzida por esses poços também passa por tratamento e controle de qualidade antes de ser distribuída.

Qualidade da Água

O SAAE Guanhães mantém de forma rígida o controle de qualidade da água coletada, tratada e distribuída ao Município. E atende totalmente aos padrões de qualidade estabelecidos pela Portaria de Consolidação nº 5, de 28 de setembro de 2017, do Ministério da Saúde, que dispõe sobre procedimentos e responsabilidades relativas ao controle e à vigilância da qualidade da água para consumo humano e seu padrão de potabilidade.

A Portaria declara que “as responsáveis pela operação do sistema de abastecimento devem fornecer a todos os consumidores, nos termos do Código de Defesa do Consumidor informações sobre a qualidade da água distribuída”.

De acordo com a Lei nº 8.078 de 1990 que dispõe o Código de Defesa do Consumidor, nos artigos 6º e 31º mencionam que “são direitos básicos do consumidor a informação adequada e clara sobre diferentes produtos e serviços, com especificação correta de quantidade, características, composição, qualidade e preço, bem como os riscos que se apresentem”.

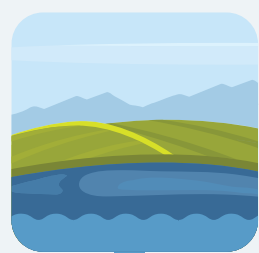
Atendendo à Lei, o SAAE Guanhães apresenta neste Informativo, os resultados das análises efetuadas durante o ano de 2022 e informações sobre o Manancial e o Sistema de Abastecimento de Água, entre outras.

Todas essas informações estão em cumprimento ao que determina o Decreto Federal nº 5.440/2005, que “estabelece definições e procedimentos sobre o controle de qualidade da água de sistemas de abastecimento e institui mecanismos e instrumentos para divulgação de informação ao consumidor sobre a qualidade da água para consumo humano”.

Você também pode ter acesso a informações mais completas e acompanhar os resultados de análise da qualidade da água através do site: www.saaeguanhaes.com.br.

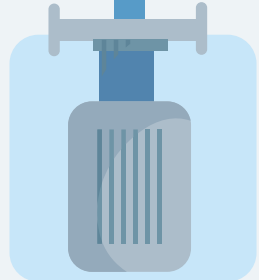
Da captação à distribuição: o caminho que a água faz até nossas casas

O sistema de abastecimento de água da cidade de Guanhães é composto por Captação, Adutoras, Estações de Tratamento de Água (ETAs), Reservatórios e Redes de Distribuição.



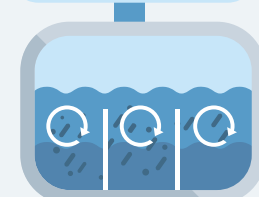
CAPTAÇÃO:

O primeiro passo a ser feito é a captação da água bruta. Isso acontece no Ribeirão Graipu, através de equipamentos e instalações que retiram água da represa localizada às margens da Rodovia MGT 259. Em seguida, a água é bombeada até às duas ETAs, ambas situadas na Rua do Cruzeiro, s/n;



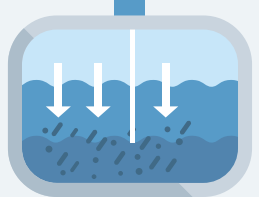
ADUÇÃO:

Adução é a tubulação que conduz a água bruta desde o Graipu até as ETAs para que então seja feito o tratamento e distribuição.



Como funciona o tratamento de água?

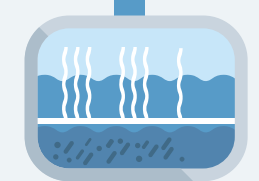
O SAAE Guanhães conta com duas Estações de Tratamento de Água (ETAs) em sua estrutura. Veja como acontece o tratamento da água:



01

Coagulação/Floculação:

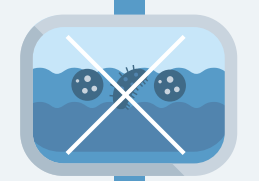
Processo de mistura rápida e homogênea da solução coagulante com a água formando flocos de sujeira;



02

Decantação:

Após a formação dos flocos, estes se tornam mais densos que a água e se depositam no fundo dos decantadores.



03

Filtração:

Passagem da água por um leito filtrante de areia com tamanhos diferentes, capaz de reter ou remover partículas menores e microrganismos causadores de doenças.

04

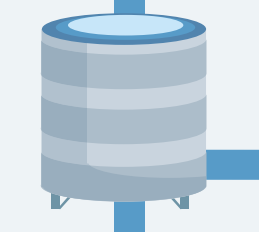
Fluoretação:

Adição de flúor na água para prevenção de cárie dentária.

05

Desinfecção:

Adição de cloro à água com a finalidade de eliminar os microrganismos prejudiciais à saúde.



Feito o processo, é feita a **RESERVAÇÃO**: Armazenamento da água tratada em grandes reservatórios. **E então, a DISTRIBUIÇÃO**: A água tratada é distribuída a partir dos reservatórios das ETAs à população através das tubulações.

Nos distritos e povoados, o tratamento é simplificado e consiste na desinfecção e fluoretação. As águas de lençóis subterrâneos apresentam geralmente, características físicas perfeitamente compatíveis com os padrões de qualidade.

Reservação da Água

O município de Guanhães conta com 18 poços artesianos que somados, contribuem para o abastecimento de água da população guanhãense. Desses, seis estão em distritos. O município possui duas ETAs, ambas localizadas na Rua do Cruzeiro, s/n, Bairro Cruzeiro. A ETA 1 tem capacidade para tratar até 64 litros de água por segundo e a ETA 2, até 54 litros de água por segundo. Na ETA há três reservatórios de distribuição, um com capacidade de 325 mil litros e dois com capacidade de um milhão de litros de água cada, compondo o Centro de Reservação das ETAs.

Após passar pelo tratamento, a água é armazenada nos reservatórios das ETAs e encaminhada até os reservatórios dos bairros, através das elevatórias. A partir daí, segue por tubulações denominadas adutoras e entra nas redes de distribuição até chegar ao consumidor final. Nos distritos e povoados, a água é armazenada em reservatórios que garantem o abastecimento de todos os usuários.

Resultado das análises de água durante o ano de 2022

Análises realizadas na água da Saída do Tratamento da ETA 01 Guanhães								
Meses	Parâmetros							
	pH	Cloro Residual Livre (mg/L)	Cor Aparente (uH)	Turbidez (NTU)	Flúor (mg/L)	Coliformes Totais	Coliformes Termo-tolerantes	Bactérias Heterotróficas (UFC/mL)
Janeiro	6,83	1,37	1,30	0,44	0,70	Ausência	Ausência	< 1
Fevereiro	6,78	1,38	1,25	0,56	0,76	Ausência	Ausência	< 1
Março	6,79	1,26	0,63	0,46	0,78	Ausência	Ausência	< 1
Abril	6,58	1,19	0,22	0,35	0,77	Ausência	Ausência	< 1
Mai	6,50	1,34	0,12	0,33	0,79	Ausência	Ausência	< 1
Junho	6,52	1,70	0,15	0,32	0,76	Ausência	Ausência	< 1
Julho	6,56	1,69	0,11	0,35	0,75	Ausência	Ausência	< 1
Agosto	6,65	1,55	0,04	0,28	0,78	Ausência	Ausência	< 1
Setembro	6,70	1,36	0,03	0,23	0,80	Ausência	Ausência	< 1
Outubro	6,59	1,51	0,04	0,29	0,72	Ausência	Ausência	< 1
Novembro	6,90	1,64	0,08	0,34	0,79	Ausência	Ausência	< 1
Dezembro	6,43	1,59	0,10	0,37	0,78	Ausência	Ausência	< 1
VMP	6,0 a 9,5	0,2 a 5,0	15	5,00	1,50	Ausência	Ausência	500
Número de Amostra Anual								
Exigidas	3540	3540	3540	3540	3540	96	96	22
Analisadas	7447	3713	3719	7436	3688	200	200	23
Fora do Padrão	1	0	2	0	0	0	0	0
MÉDIA	6,65	1,46	0,34	0,36	0,77	Ausência	Ausência	< 1

Legenda:

NTU: Unidade Nefelométrica de Turbidez
mg de Pt e co/L: miligramas de Platina e Cobalto por litro
UFC/mL: Unidade formadora de colônias por mililitro
MS: Ministério da Saúde

UH: Unidade de Hazen (mg de Pt e Co/L)
mg/L: miligrama por litro
VMP: Valor Máximo Permitido
pH: potencial hidrogeniônico

Análises realizadas na água da Saída do Tratamento da ETA 02 Guanhães								
Meses	Parâmetros							
	pH	Cloro Residual Livre (mg/L)	Cor Aparente (uH)	Turbidez (NTU)	Flúor (mg/L)	Coliformes Totais	Coliformes Termo-tolerantes	Bactérias Heterotróficas (UFC/mL)
Janeiro	6,90	1,38	3,43	0,90	0,70	Ausência	Ausência	< 1
Fevereiro	6,92	1,44	2,80	0,78	0,70	Ausência	Ausência	< 1
Março	6,83	1,30	2,08	0,69	0,77	Ausência	Ausência	< 1
Abril	6,67	1,21	1,39	0,64	0,80	Ausência	Ausência	< 1
Mai	6,58	1,38	0,78	0,59	0,80	Ausência	Ausência	< 1
Junho	6,60	1,72	0,66	0,58	0,79	Ausência	Ausência	< 1
Julho	6,58	1,69	0,24	0,34	0,73	Ausência	Ausência	< 1
Agosto	6,67	1,56	0,03	0,25	0,69	Ausência	Ausência	< 1
Setembro	6,74	1,36	0,06	0,22	0,78	Ausência	Ausência	< 1
Outubro	6,58	1,48	0,05	0,28	0,79	Ausência	Ausência	< 1
Novembro	6,55	1,61	0,02	0,40	0,77	Ausência	Ausência	< 1
Dezembro	6,48	1,57	0,04	0,43	0,76	Ausência	Ausência	< 1
VMP	6,0 a 9,5	0,2 a 5,0	15	5,00	1,50	Ausência	Ausência	500
Número de Amostra Anual								
Exigidas	3540	3540	3540	3540	3540	96	96	22
Analisadas	7216	3612	3601	7198	3572	200	200	23
Fora do Padrão	0	0	10	0	4	0	0	0
MÉDIA	6,68	1,46	1,00	0,51	0,76	Ausência	Ausência	< 1

Resultado das análises de água durante o ano de 2022

Análises realizadas na Rede de Distribuição de Guanhães								
Meses	Parâmetros							
	pH	Cloro Residual Livre (mg/L)	Cor Aparente (uH)	Turbidez (NTU)	Flúor (mg/L)	Coliformes Totais	Coliformes Termo-tolerantes	Bactérias Heterotróficas (UFC/mL)
Janeiro	7,07	0,82	1,02	0,74	0,00	Ausência	Ausência	< 1
Fevereiro	7,12	1,07	2,85	0,90	0,00	Ausência	Ausência	< 1
Março	7,05	0,99	0,40	0,48	0,00	Ausência	Ausência	< 1
Abril	6,97	0,92	0,30	0,55	0,00	Ausência	Ausência	< 1
Mai	6,82	1,03	0,21	0,50	0,00	Ausência	Ausência	< 1
Junho	6,74	1,49	0,05	0,51	1,00	Ausência	Ausência	< 1
Julho	6,94	1,34	0,02	0,33	0,00	Ausência	Ausência	< 1
Agosto	7,01	1,16	0,50	0,48	0,00	Ausência	Ausência	< 1
Setembro	6,96	1,04	0,17	0,33	0,00	Ausência	Ausência	< 1
Outubro	6,99	0,86	0,37	0,52	0,00	Ausência	Ausência	< 1
Novembro	6,99	0,96	0,13	0,47	0,00	Ausência	Ausência	< 1
Dezembro	6,87	0,91	0,16	0,45	0,00	Ausência	Ausência	< 1
VMP	6,0 a 9,5	0,2 a 5,0	15	5,00	1,50	Ausência	Ausência	500
Número de Amostra Anual								
Exigidas	120	504	120	120	-	576	576	120
Analisadas	674	675	673	674	4	675	675	77
Fora do Padrão	1	8	3	1	0	8	0	0
MÉDIA	6,96	1,05	0,52	0,52	0,00	Ausência	Ausência	< 1

Análises realizadas na Saída dos Poços Artesianos e Redes de Distribuição das demais localidades atendidas pelo SAAE Guanhães

Localidades atendidas pelo SAAE Guanhães	Parâmetros							
	pH	Cloro Residual Livre (mg/L)	Cor Aparente (uH)	Turbidez (NTU)	Flúor (mg/L)	Coliformes Totais	Coliformes Termo-tolerantes	Bactérias Heterotróficas (UFC/mL)
Avenida Rosa Lima	0,00	0,00	0,00	0,00	0,00	Ausência	Ausência	0,00
Barreiras	7,21	0,68	2,72	1,62	0,75	Ausência	Ausência	7,22
Buritit	7,98	0,90	0,00	0,42	0,38	Ausência	Ausência	23,23
Correntinho Campo	6,45	0,62	0,95	0,72	0,89	Ausência	Ausência	1,36
Correntinho Sapé	7,17	0,68	0,19	0,59	0,64	Ausência	Ausência	2,36
Cruzeiro do Aricanga	6,84	0,77	0,16	0,53	0,85	Ausência	Ausência	2,27
Esperança	7,27	0,96	0,00	0,38	0,66	Ausência	Ausência	1,36
Horto - Floresta	0,00	0,00	0,00	0,00	0,00	Ausência	Ausência	0,00
João Miranda	7,13	1,06	0,41	0,61	0,67	Ausência	Ausência	1,20
Sapucaia	6,62	0,46	0,00	0,31	0,92	Ausência	Ausência	12,17
Taquaral	6,02	0,65	0,16	0,39	0,58	Ausência	Ausência	9,09
Vale dos Jacarandás	6,91	0,36	2,04	1,30	0,39	Ausência	Ausência	27,22
VMP	6,0 a 9,5	0,2 a 5,0	15	5,00	1,50	Ausência	Ausência	500

Legenda:

NTU: Unidade Nefelométrica de Turbidez
mg de Pt e co/L: miligramas de Platina e Cobalto por litro
UFC/mL: Unidade formadora de colônias por mililitro
MS: Ministério da Saúde

UH: Unidade de Hazen (mg de Pt e Co/L)
mg/L: miligrama por litro
VMP: Valor Máximo Permitido
pH: potencial hidrogeniônico



Atendimento ao Usuário

Veja aqui alguns dos serviços que você pode solicitar ao SAAE Guanhães de uma maneira prática e fácil.

Telefone

- Informações sobre agendamento de visitas para conhecer o SAAE;
- Comunicação sobre falta de água e vazamentos de água e esgoto;
- Solicitação de envio da fatura mensal por e-mail;
- Religação de água após quitação de débito com pagamento identificado no sistema.

Site

- Consulta de consumo e débitos;
- Emissão de 2ª via de fatura;
- Consulta a tarifas aplicadas;
- Comunicados e notícias;
- Consulta a resultado das análises de água distribuída.

Setor de Contas e Consumo

- Alteração cadastral;
- Pedidos de ligação de água e esgoto;
- Transferência de padrão e/ou mudança de ramal de água ou esgoto;
- Cadastramento à Tarifa Social;
- Pedido de ligação e religação (quando há solicitação de interrupção do fornecimento de água);

• Revisão de fatura.
 O SAAE Guanhães está sempre à disposição de seus usuários para informações e solicitações de serviços.

Atendimento ao Usuário

Travessa dos Leões, nº 140, Centro – Cep: 39740-000

Plantão 24 Horas: 0800 283 5031

Telefone e WhatsApp: (33) 3421-1531

www.saaeguanhaes.com.br

saee@saaeguanhaes.com.br

Presidente: José Geraldo Coelho Ventura

Vice-Presidente: Thatiana Soares da Silva

Redação e Fotos: SAAE Guanhães